

# LENVIMA® lenvatinib

## PRESCRIPTION ET DELIVRANCE

Ce médicament est prescrit et renouvelé par votre **médecin hospitalier spécialiste en cancérologie ou en oncologie médicale**.



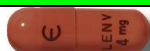
Il est disponible uniquement dans les **pharmacies hospitalières**.



**Ne jetez pas les boîtes entamées ni les gélules restantes dans votre poubelle.** Merci de les rapporter à votre pharmacien.

**Votre pharmacien peut vous aider dans la prise de votre traitement,** veuillez lui rapporter vos boîtes et gélules non utilisées lors du renouvellement suivant.

## PRESENTATIONS ET CONSERVATION



Deux présentations sont disponibles sous la forme de boîte de 30 gélules :

- Dosées à 4 mg



- Dosées à 10 mg



Conservez ce médicament à une **température inférieure à 25°C**.

**Gardez-le hors de la vue et de la portée des enfants.**

## MODE D'EMPLOI

La dose est strictement personnelle et peut être modifiée au cours du traitement par votre médecin spécialiste. La dose habituelle est de : **24 mg 1 fois/j**.

**Le bon suivi du mode d'emploi est nécessaire à l'efficacité de votre traitement.**



Les gélules de LENVIMA® sont à avaler avec un **verre d'eau en une prise par jour au cours ou en dehors d'un repas. Essayez de les prendre chaque jour à la même heure.**



Les gélules ne doivent être ni ouvertes, ni mâchées.

## INTERACTIONS MEDICAMENTEUSES



Ce médicament peut interagir avec d'autres médicaments, plantes ou tisanes.



**N'hésitez pas à préciser à votre médecin, les médicaments, plantes ou tisanes (avec ou sans ordonnance) que vous prenez ou que vous souhaitez prendre.**

En cas de doute, demandez conseil à votre pharmacien

**Ne soyez pas inquiet à la lecture de ces effets, il est possible que vous n'en éprouviez aucun.**

EFFETS INDESIRABLES	PREVENTION	CONDUITE A TENIR
<b>Maux de tête, palpitations, vertiges bourdonnements d'oreille</b>	Mesurez régulièrement votre tension. Faites de l'exercice, contrôlez votre poids. Limitez la consommation de sel et d'alcool.	Contactez votre médecin si ces signes surviennent. Un traitement par anti-hypertenseur vous sera prescrit si besoin.
<b>Diarrhées</b>	Si c'est un effet qui arrive souvent : évitez le café, les boissons glacées, le lait, les fruits et légumes crus, les céréales, le pain complet et l'alcool. Surveillance des sels minéraux par analyse.	Suivez la prescription médicale contre la diarrhée. Buvez si possible 2 litres par jour (eau, thé, tisanes, bouillons, boissons gazeuses) et privilégiez les féculents (riz, pâtes...), les carottes cuites et les bananes. Prévenez votre médecin dès les premiers signes persistants (plus de 3 diarrhées par jour).
<b>Perte d'appétit, nausées et vomissements</b>	Mangez lentement et faites plusieurs petits repas légers. Evitez les aliments gras, frits et épicés. Buvez plutôt entre les repas. Surveillance des sels minéraux par analyse	Prenez les médicaments prescrits contre les nausées et vomissements en respectant les doses. Prévenez votre médecin dès les premiers signes persistants (à partir de deux vomissements/jour).

EFFETS INDESIRABLES	PREVENTION	CONDUITE A TENIR
<b>Fatigue</b>	Il est normal d'être fatigué au cours du traitement. Veillez à avoir une bonne hygiène de vie (manger et boire sainement). Respectez des temps de repos dans la journée, mais essayez de conserver une activité même modérée.	Soyez à l'écoute de votre corps. Prudence en cas de conduite de véhicules. En cas de fatigue persistante inhabituelle, informez votre médecin.
<b>Picotement, gonflement, rougeur voire douleur de la paume des mains et de la plante des pieds</b>	Évitez le soleil et l'eau chaude. Les vêtements et les chaussures trop serrés ne sont pas conseillés. Si possible, évitez les travaux irritants pour les mains et l'utilisation des pansements adhésifs. Utilisez plutôt un savon doux sans parfum. La station debout et les marches prolongées ne sont pas conseillées. Une consultation chez un pédicure pourrait être utile avant et après le traitement.	Il s'agit d'un syndrome mains-pieds. Trempez les mains et les pieds dans l'eau fraîche, puis séchez sans frotter. Appliquez des crèmes hydratantes sur les zones atteintes : contactez votre médecin.
<b>Maux de tête, douleur articulaire et musculaire</b>	Reposez-vous souvent. Faites des exercices légers, évitez les mouvements répétitifs et les efforts physiques importants.	En cas de douleurs importantes, contactez votre médecin pour mise en place d'un traitement symptomatique.
<b>Douleurs extrémités Symptômes cardiaques</b>	Surveillance régulière de votre cœur (électrocardiogramme, analyses pour sels minéraux : potassium, calcium, magnésium,...) et de votre tension	Prévenez votre médecin dès l'apparition de ces signes.
<b>Modification du bilan sanguin</b>	Un bilan sanguin doit être effectué régulièrement et les résultats communiqués à votre médecin.	Prenez votre température en cas de doute. En cas de signes infectieux (fièvre, toux) ou de saignements inhabituels, prévenez votre médecin. Pratiquez les bilans sanguins prescrits par votre médecin.

Une **perte de poids**, une **voix enrouée**, une diminution de l'activité de la **thyroïde**, des **saignements** inhabituels et **ecchymoses**, une **inflammation** de la **bouche** et une **perte de cheveux** peuvent survenir pendant le traitement, n'hésitez pas à en parler avec votre médecin.



Si vous ressentez des **effets non mentionnés**, n'hésitez pas à en parler à votre prescripteur, généraliste ou pharmacien.

### QUELQUES CONSEILS

Contactez rapidement le médecin en cas de :



- Maux de tête intenses, vertige, convulsions, confusion, difficultés pour parler, modifications de la vision
- Douleur ou oppression thoracique, douleurs dans le bras, essoufflement, battements irréguliers du cœur
- Douleur intense dans le ventre
- Selles noires, foncées ou sanglantes, toux sanglante



N'arrêtez jamais le traitement ou ne modifiez jamais le rythme d'administration sans avis du médecin prescripteur.



En cas d'oubli d'une prise de **moins de 12 heures**, prenez la dose.

En cas d'oubli d'une prise de **plus de 12 heures**, ne prenez pas la dose manquée. La dose suivante sera prise à l'heure habituelle, le lendemain. Merci de le noter dans votre carnet de suivi.



Il est **déconseillé de prendre LENVIMA® pendant la grossesse et l'allaitement**. Si vous êtes une **femme** vous devez utiliser une **méthode contraceptive efficace**.

REMARQUES :