

# HYCAMTIN® topotécan

## PRESCRIPTION ET DELIVRANCE



Ce médicament est prescrit et renouvelé par votre **médecin hospitalier spécialiste en cancérologie**.

Il est disponible dans les **pharmacies de ville**.



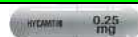
Lorsque vous quittez votre domicile, pensez à prendre vos ordonnances et faites activer votre dossier pharmaceutique.



**Ne jetez pas les boîtes entamées ni les gélules restantes dans votre poubelle.** Merci de les rapporter à votre pharmacien.

**Votre pharmacien peut vous aider dans la prise de votre traitement**, veuillez lui rapporter vos boîtes et gélules non utilisées lors du renouvellement suivant.

## PRESENTATIONS ET CONSERVATION



Boîte de 10 gélules blanches dosées à 0,25mg (215,36 €) et boîte de 10 gélules roses dosées à 1 mg (812,23 €).



Veuillez conserver ce médicament au **réfrigérateur** (entre 2°C et 8°C) dans son emballage d'origine afin de le protéger de la lumière. Ne le congelez pas.

**Gardez-le hors de la portée et de la vue des enfants.**

## MODE D'EMPLOI

La dose est strictement personnelle et peut être modifiée au cours du traitement par votre médecin spécialiste.

**Le bon suivi du mode d'emploi est nécessaire à l'efficacité de votre traitement.**



Les gélules d'HYCAMTIN® sont à avaler entières à l'aide d'un verre d'eau, en une prise par jour pendant ou en dehors des repas pendant **5 jours consécutifs** suivis de **16 jours sans prise**. Puis reprendre **5 jours de prise**.



Vous pouvez vous aider d'un calendrier pour repérer les prises, voici un exemple :

Du 1<sup>er</sup> au 5<sup>e</sup> jour : 1 gélule par jour

Puis du 6<sup>e</sup> au 21<sup>e</sup> jour : pas de prise d'HYCAMTIN®

**Puis recommencez comme au 1<sup>er</sup> jour**



Les gélules ne doivent ni être ouvertes, ni mâchées.

## INTERACTIONS



Ce médicament peut interagir avec d'autres médicaments, plantes ou tisanes.

**N'hésitez pas à préciser à votre médecin, les médicaments, plantes ou tisanes (avec ou sans ordonnance) que vous prenez ou que vous souhaitez prendre.**




En cas de doute, demandez conseil à votre pharmacien.

**Ne soyez pas inquiet à la lecture de ces effets, il est possible que vous n'en éprouviez aucun.**

EFFETS INDESIRABLES	PREVENTION	CONDUITE A TENIR
<b>Signes d'infection :</b> fièvre, frissons, toux, maux de gorge, brûlures urinaires	Limitez, si possible, les contacts avec les personnes ayant une infection contagieuse Lavez-vous souvent les mains. Désinfectez soigneusement toute plaie. Faites pratiquer les bilans sanguins prescrits par votre médecin.	En cas de fièvre supérieure à 38°C, prévenez votre médecin
<b>Saignements inhabituels</b>	En cas de saignements buccaux, préférez une brosse à dents souple. L'utilisation des thermomètres rectaux est à éviter. Certains médicaments sont déconseillés (aspirine, ibuprofène...).	Prévenez votre médecin. En cas de saignement de nez, penchez la tête en avant en exerçant une légère pression sur vos narines.

EFFETS INDESIRABLES	PREVENTION	CONDUITE A TENIR
<b>Nausées et vomissements</b>	Mangez lentement et faites plusieurs petits repas légers. Les aliments gras, frits et épicés ne sont pas conseillés. Buvez plutôt entre les repas.	Prenez les médicaments prescrits contre les nausées et vomissements en respectant les doses. Prévenez votre médecin dès les premiers signes persistants (à partir de deux vomissements par jour).
<b>Diarrhée</b>	Si c'est un effet qui arrive souvent : évitez le café, les boissons glacées, le lait, les fruits et légumes crus, les céréales, le pain complet et l'alcool.	Suivez la prescription médicale contre la diarrhée. Buvez si possible 2 litres par jour (eau, thé, tisanes, bouillons, boissons gazeuses) et privilégiez les féculents (riz, pâtes...), les carottes cuites et les bananes. Prévenez votre médecin dès les premiers signes persistants (plus de 3 diarrhées par jour).
<b>Fatigue</b>	Il est normal d'être fatigué au cours du traitement. Veillez à avoir une bonne hygiène de vie (manger et boire sainement). Respectez des temps de repos dans la journée, mais essayez de conserver une activité même modérée.	Soyez à l'écoute de votre corps. Prudence en cas de conduite de véhicules. En cas de fatigue persistante inhabituelle, informez votre médecin.
<b>Perte d'appétit</b>	Prenez plusieurs petites collations par jour (aliments que vous aimez), mangez lentement, buvez beaucoup.	Privilégiez les aliments à fort pouvoir calorique : ajouter du beurre, de l'huile, de la crème fraîche, du fromage râpé, du miel... Demandez les conseils d'une diététicienne. En cas de perte de poids, parlez-en avec votre médecin.
<b>Constipation</b>	Buvez régulièrement de l'eau. Pratiquez quelques exercices légers.	Buvez si possible 2 litres d'eau par jour Privilégiez une alimentation riche en fibres : légumes verts, fruits et fruits secs. En cas de constipation prolongée par rapport à vos habitudes, contactez votre médecin.
<b>Inflammation de la bouche</b>	Les aliments acides, épicés et irritants ne sont pas conseillés. Utilisez plutôt une brosse à dents souple, un dentifrice doux (sans menthol) et un bain de bouche sans alcool.	En cas d'apparition de douleurs diffuses dans la bouche ou de brûlure : contactez votre médecin.

Une **perte de cheveux** peut survenir, n'hésitez pas à en parler avec votre médecin.

 Si vous ressentez des **effets non mentionnés**, n'hésitez pas à en parler à votre prescripteur, généraliste ou pharmacien.

### QUELQUES CONSEILS



**Contactez rapidement le médecin** en cas de :

- diarrhées ou vomissements sévères
- signes infectieux (fièvre, toux, frissons ...).
- apparition de selles noires, de saignements de nez et crachats comportant du sang.



**N'arrêtez pas le traitement ou ne modifiez pas le rythme d'administration sans avis du médecin prescripteur.**



**Si vous avez oublié de prendre vos gélules d'HYCAMTIN<sup>®</sup>, ne prenez pas la dose manquée.** La dose suivante sera prise à l'heure habituelle, le lendemain. Merci de le noter dans votre carnet de suivi. Pensez à bien respecter les **16 jours sans prise**.

**REMARQUES :**