



## QU'EST-CE QUE SPRYCEL® DASATINIB ?

- Une thérapie ciblée utilisée dans le traitement de certains types de cancer du sang (leucémies)
- Prescrit et renouvelé par votre médecin hospitalier spécialiste en oncologie, cancérologie ou hématologie
- Disponible en pharmacie hospitalière sur présentation de votre ordonnance



- Suspension buvable de couleur blanche à jaune opaque, dosée à **10 mg/mL**
- La reconstitution de la suspension buvable est faite par un pharmacien ou un professionnel de santé qualifié avant dispensation.
- Flacon fourni avec une **seringue de 12 mL** pour administration orale



• A conserver au réfrigérateur (entre 2 et 8°C), pendant 60 jours maximum



• Conserver le flacon en position verticale, hors de la vue et de la portée des enfants.



• Lavez-vous soigneusement les mains avant et après chaque manipulation de la suspension.

• Ne jetez pas les flacons entamés, merci de les rapporter à votre pharmacien.

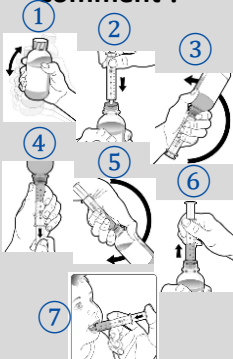
## COMMENT PRENDRE CE MÉDICAMENT ?

**= 1 prise par jour, pendant ou en dehors d'un repas**

Quand ?

.....h..... Mélange possible avec du lait, du yaourt, du jus ou de la compote de pomme.

Comment ?



- ① Remuez le flacon (~ 30 sec), retirez le bouchon et vérifiez que l'adaptateur est bien enfoncé sur le flacon.
- ② Veillez à ce que le piston de la seringue de 12 mL fournie soit enfoncé au maximum, puis en tenant le flacon à la verticale, insérez fermement la pointe de la seringue dans l'adaptateur.
- ③ Maintenez la pointe de la seringue bien enfoncée dans le flacon, et retournez-le avec la seringue tournée vers le bas.
- ④ Prélevez le nombre de mL nécessaire en tirant lentement sur le piston.
- ⑤ Maintenez la pointe de la seringue bien enfoncée dans le flacon et retournez-le de nouveau.
- ⑥ Retirez la seringue du flacon.
- ⑦ Placez la seringue dans la bouche entre le côté et la langue, puis enfoncez lentement le piston jusqu'à ce que la totalité de la dose ait été administrée. Si la dose à administrer est supérieure à 11 mL, reprenez les étapes 2 à 7.
- ⑧ Lavez la seringue à l'eau après chaque administration, sans la démonter (ne la mettez pas au lave-vaisselle).

Vous pouvez vous aider du **carnet de suivi\*** et d'un **calendrier** pour repérer les prises.

N'arrêtez jamais ou ne modifiez jamais le rythme de prise de votre traitement sans l'avis de votre médecin.

*Cette fiche n'est pas une ordonnance, référez-vous à votre ordonnance la plus récente.*

## QUE FAIRE EN CAS D'OUBLI OU DE VOMISSEMENTS ?



- **En cas d'oubli**, ne prenez pas la dose manquée. La dose suivante sera prise à l'heure habituelle, sans la doubler. Pensez à le noter dans votre carnet de suivi\*.
- **En cas de vomissement**, ne prenez pas de nouvelle dose. La dose suivante sera prise à l'heure habituelle, sans la doubler. Pensez à le noter dans votre carnet de suivi\*.

## INTERACTIONS AVEC D'AUTRES MÉDICAMENTS ET/OU VOTRE ALIMENTATION







Vérifiez avec **votre médecin et votre pharmacien** que les médicaments (prescrits ou non) et/ou autres substances (aliments, épices et plantes, dont **pamplemousse** et **millepertuis**, probiotiques, huiles essentielles, compléments alimentaires...) et produits dérivés que vous utilisez sont **compatibles avec votre traitement**. Les molécules qu'ils contiennent, leur dose et leur fréquence de consommation peuvent interagir avec votre traitement et conditionner l'efficacité et la survenue d'effets secondaires.



- Vous et votre partenaire devez utiliser des méthodes de contraception efficaces (préservatifs et une autre méthode) pendant toute la durée du traitement.
- Interrompez l'allaitement durant le traitement.

\*Carnet de suivi disponible sur le site [www.omedit-fiches-cancer.fr](http://www.omedit-fiches-cancer.fr)

Comme tous les médicaments, dasatinib peut entraîner des effets indésirables mais il est possible que vous n'en éprouviez aucun.

| Effets indésirables  | Prévention   |
|--|--|
|  Risques d'infections   | Limitez les contacts avec les personnes ayant une infection. Lavez-vous régulièrement les mains. Désinfectez soigneusement toute plaie. Contactez votre médecin en cas de température > 38°C, toux, essoufflement/respiration douloureuse, douleur lors des mictions/urines odorantes, changement de la nature/fréquence des selles (diarrhée, constipation), ou en cas de rougeur, douleur ou suintement autour du cathéter central, de la sonde d'alimentation parentérale ou de la sonde urinaire.  |
|  Baisse des globules rouges, des globules blancs et des plaquettes        | Baisse des globules rouges : contactez votre médecin en cas de pâleur, d'essoufflement à l'effort voire au repos, de fatigue persistante, de palpitations, de vertiges et de maux de tête.<br>Baisse des globules blancs : contactez votre médecin en cas de température > 38°C, frissons, sueurs, toux, essoufflement/respiration douloureuse, brûlures urinaires, diarrhée accompagnée de fièvre, ou tout signe évoquant une infection.<br>Baisse des plaquettes : contactez votre médecin en cas de survenue de petits points rouges sur la peau, d'ecchymoses, de saignements de nez, de petites hémorragies oculaires ou gingivales, de présence de sang dans les urines ou les selles.                                 |
|  Effets digestifs : diarrhée, douleurs abdominales, nausées, vomissements | Surveillez votre poids et pensez à bien vous hydrater (1,5 à 2L d'eau/jour). <b>En cas de diarrhée</b> , privilégiez une alimentation pauvre en fibres (féculents, carotte, banane...). Evitez certains aliments qui peuvent stimuler le transit intestinal (laitages, fruits-légumes crus, céréales, aliments gras, épices). <b>En cas de nausées/vomissements</b> , fractionnez votre alimentation en plusieurs repas légers et mangez lentement. Evitez les aliments gras, frits et épicés, et ceux dont l'odeur peut déclencher les nausées. Evitez de rester l'estomac vide, cela accentue les nausées. Buvez plutôt entre les repas. Utilisez les médicaments antiémétiques qui vous ont été prescrits le cas échéant. |
|  Maux de tête  | Pensez à bien vous hydrater. Mangez à heure régulière, ne sautez pas de repas. Evitez tabac et alcool (déclencheurs de maux de tête). Evitez les couchers tardifs, les grasses matinées ; dormez suffisamment la nuit.   |
|  Saignements inhabituels, hématomes                                     | Utilisez une brosse à dent souple ; évitez l'utilisation d'un thermomètre rectal. Ne prenez ni aspirine, ni anti-inflammatoire (ex : ibuprofène), ni produits de phytothérapie (pouvant favoriser les saignements) sans avis médical : demandez l'avis d'un professionnel de santé. En cas de survenue d'un bleu, appliquez un objet froid (poche de froid ou sac de glace), voire une crème ou un gel adapté (notamment à base d'arnica) si la peau n'est pas lésée.  |
|  Gonflement du visage et des membres                                    | Maintenez une alimentation à faible teneur en sel. Evitez les vêtements serrés. En cas de gonflement des jambes, élevez les pieds en position assise. Portez des bas de contention en les mettant au moment du lever sur jambes reposées. Surveillez votre poids régulièrement. En cas de survenue d'un gonflement de ce type, consultez votre médecin.  |

Seuls certains des effets indésirables les plus fréquents sont listés ci-dessus. Pour en savoir plus, reportez-vous à la notice de votre médicament ou demandez conseil à votre médecin ou votre pharmacien.

Vous pouvez également poser une question auprès de votre [centre régional de pharmacovigilance](#) ou déclarer tout effet indésirable sur le site : [signalement-sante-gouv-fr](#)



Dans tous les cas, pensez à faire pratiquer les examens biologiques prescrits par votre médecin.

## QUE FAIRE EN CAS DE SURVENUE D'EFFET(S) INDÉSIRABLE(S) ?

- Prenez les médicaments prescrits contre les effets indésirables en respectant les doses.
- Respectez les mesures de prévention.

Contactez rapidement votre médecin en cas de :

- Signes d'infection (fièvre, toux, frissons, brûlures urinaires...)
- Douleurs thoraciques, difficultés à respirer, toux
- Saignements inhabituels, bleus, sang dans les urines
- Tout effet indésirable persistant ou s'aggravant

Contacts utiles :

---

---

Remarques :

---

---