

# ÉLABORATION PLURIPROFESSIONNELLE D'UN RÉFÉRENTIEL DE COMPÉTENCES DESTINÉ À L'ÉDUCATION DU PATIENT PORTEUR D'UN DIFFUSEUR PORTABLE

JOURNÉE REX - 22 JANVIER 2026

PAULINE BOURÉ

# PLAN

---

1. Contexte
2. Objectifs
3. Méthode
4. Outils
5. Perspectives

# CONTEXTE

---

- Entretien déjà mis en place au CHU de Nantes
    - Chambres implantables
      - Équipe pharmaceutique UPOM
    - PICC-LINE/MIDLINE
      - IDE UnAV
  - Demande oncologie : diffuseurs portables
- Travail commun CHU de Nantes/OMEDIT : thèse de pharmacie hospitalière

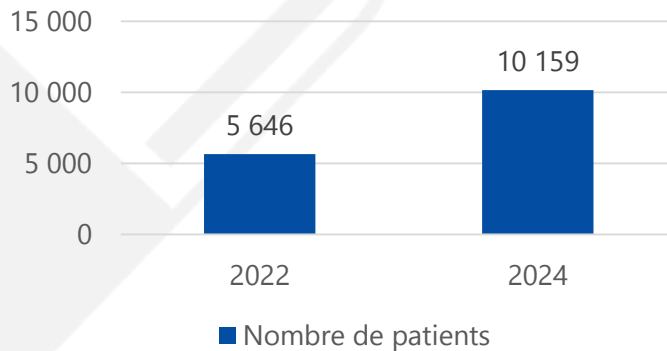
# CONTEXTE

- Epidémiologie

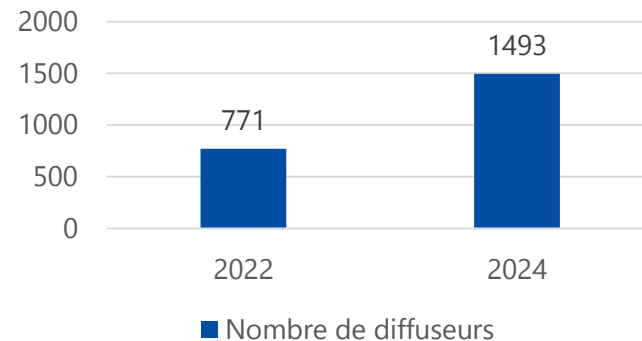
- 2022-2024 : patients + 80 % PdL vs préparations x 2 CHU



Nombre de patients ayant bénéficié d'au moins 1 remboursement PERFADOM en région Pays de la Loire



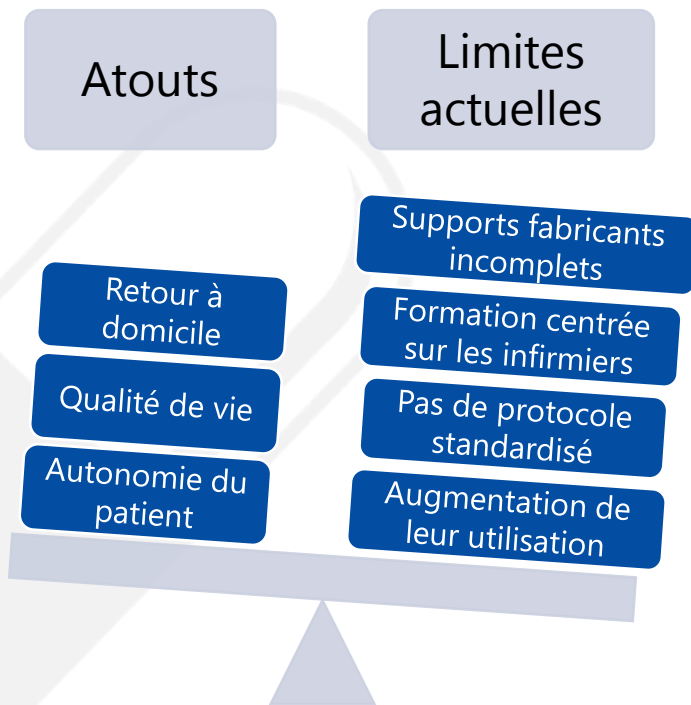
Nombre de diffuseurs préparés par l'Unité de Pharmacie Clinique Oncologique au CHU de Nantes



# CONTEXTE

- **Problématique**

- Dispositif incontournable ambulatoire MAIS autonomie = bonne compréhension de son utilisation



→ **Nécessité d'une démarche éducative structurée**

# OBJECTIFS

---



**Objectif principal** : élaborer un référentiel de compétences pour les patients porteurs de diffuseurs portables



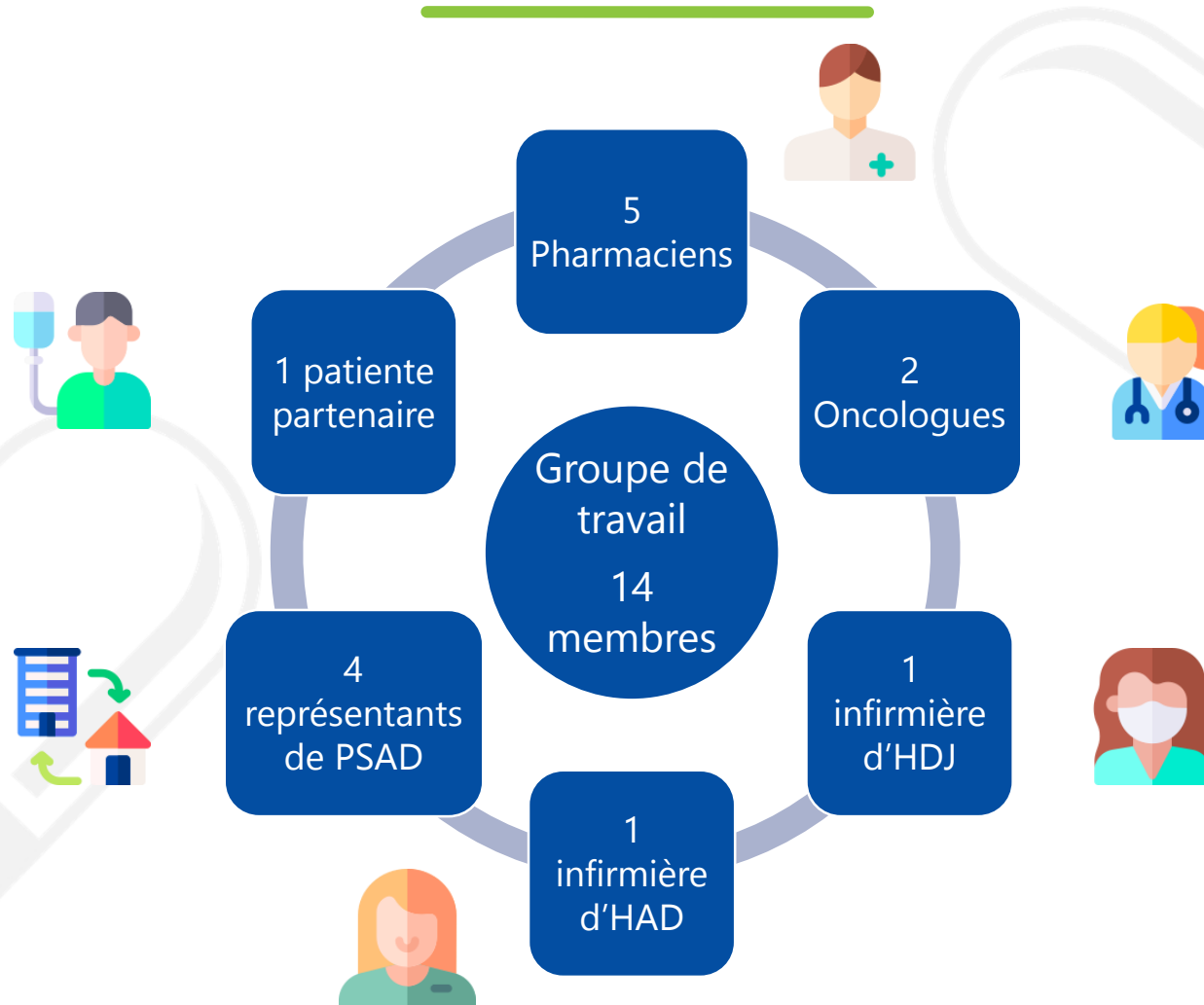
**Objectifs secondaires** : concevoir des outils éducatifs complémentaires au référentiel de compétences

# OBJECTIFS

---

- **Référentiel de compétences : quèsaco ?**
  - Document structuré qui définit les objectifs prioritaires et de sécurité que le patient doit atteindre afin d'améliorer son quotidien et d'éviter la survenue d'évènements indésirables
  - **Compétences classées en 3 catégories :**
    - Savoir : connaissances théoriques
    - Savoir-faire : compétences pratiques
    - Savoir-être : attitudes d'adaptation

# MÉTHODE



# MÉTHODE

Préparation et brainstorming

- Mars 2025



Validation collective

- Juin 2025



Classification et priorisation

- Mai 2025



Conception d'outils

- Juillet 2025

# OUTILS

- **Référentiel de compétences**

- 36 compétences
- 5 catégories :
  - Dispositif médical
  - Prise en charge
  - Complications
  - Vie quotidienne
  - Voyages

SAVOIR	SAVOIR-FAIRE	SAVOIR-ETRE
<b>Le dispositif médical (DM)</b>		
<ul style="list-style-type: none"> <li>- Connaître le nom du DM</li> <li>- <b>Comprendre à quoi sert le DM</b></li> <li>- <b>Savoir où doit être positionné le régulateur de débit</b></li> <li>- Savoir à quoi sert le clamp</li> <li>- Savoir que les infirmiers (IDE) à domicile doivent faire un rinçage en fin de perfusion</li> <li>- Connaître les facteurs pouvant faire varier le temps de perfusion</li> </ul>	<ul style="list-style-type: none"> <li>- Savoir comment le clamp doit être positionné</li> </ul>	<ul style="list-style-type: none"> <li>- Etre capable d'expliquer le DM à son entourage et aux professionnels de santé</li> </ul>
<b>La prise en charge (PEC)</b>		
<ul style="list-style-type: none"> <li>- Savoir combien de temps le dispositif reste en place</li> <li>- Connaître le rôle des professionnels de santé impliqués (prescripteur, service de soins, IDE à domicile, prestataire, pharmacien)</li> <li>- Connaître les modalités de retrait de du DM</li> </ul>	<ul style="list-style-type: none"> <li>- Savoir respecter les recommandations des professionnels de santé pendant la PEC</li> <li>- Savoir à qui s'adresser et où chercher les informations utiles</li> <li>- Etre capable d'avoir un regard critique sur la qualité des soins</li> </ul>	<ul style="list-style-type: none"> <li>- Etre capable de communiquer avec les différents professionnels de santé tout au long de la PEC</li> <li>- Etre capable d'expliquer la PEC à son entourage</li> <li>- Savoir alerter en cas de soins inadaptés (par Exemple : absence de rinçage en fin de perfusion)</li> </ul>
<b>Les complications</b>		
<ul style="list-style-type: none"> <li>- <b>Connaître la liste des complications qui nécessiteraient une PEC : réservoir qui ne se vide pas, rupture de la tubulure, du réservoir ou de la coque</b></li> </ul>	<ul style="list-style-type: none"> <li>- Savoir alerter en cas de problème</li> <li>- <b>Savoir identifier qui contacter en cas de problème en fonction du moment de la journée (IDE à domicile, prestataire, service de soins, prescripteur)</b></li> <li>- <b>Savoir la conduite à tenir en cas de problème dans l'attente de la PEC</b></li> </ul>	<ul style="list-style-type: none"> <li>- Savoir réagir en cas de problème sur le niveau d'alerte</li> <li>- Etre capable d'expliquer les complications</li> </ul>
<b>La vie quotidienne</b>		
<ul style="list-style-type: none"> <li>- Savoir qu'une autonomie est conservée</li> <li>- <b>Connaître les contre-indications :</b> exercice physique intense (exemple : footing), baignade (douche possible à condition que les éléments du dispositif soient protégés de l'eau)</li> <li>- Connaître les risques encourus avec les enfants et les animaux domestiques</li> </ul>	<ul style="list-style-type: none"> <li>- Savoir adapter son activité physique</li> <li>- Savoir les bonnes pratiques associées à la présence d'enfants et d'animaux domestiques</li> <li>- <b>Etre capable de positionner correctement le diffuseur en règle générale et selon les situations (journée, nuit, température, humidité)</b></li> <li>- Savoir quoi faire du diffuseur vide</li> </ul>	<ul style="list-style-type: none"> <li>- Savoir partager son vécu avec autrui</li> <li>- Savoir évoquer ses difficultés à son entourage et aux professionnels de santé</li> <li>- Etre capable de demander un avis à des professionnels de santé</li> </ul>
<b>Les voyages</b>		
<ul style="list-style-type: none"> <li>- Connaître les attitudes à adopter en cas de voyage</li> <li>- Savoir qu'il est possible de voyager et de prendre l'avion</li> </ul>		<ul style="list-style-type: none"> <li>- Savoir anticiper le voyage en lien avec les professionnels de santé</li> </ul>

# OUTILS

---

- Référentiel de compétences
  - 7 compétences prioritaires de sécurité

Comprendre à quoi sert le dispositif

Savoir où doit être positionné le régulateur de débit

Connaitre la liste des complications qui nécessiteraient une prise en charge

Savoir identifier qui contacter en cas de problème en fonction du moment de la journée

Savoir la conduite à tenir en cas de problème dans l'attente de la prise en charge

Connaitre les contre-indications

Etre capable de positionner correctement le diffuseur en règle générale et selon les situations

# OUTILS

- Guide d'entretien
  - Outil semi-directif
  - Questionnaire interactif
    - Chaque question cible 1 compétence prioritaire

Questions	Réponses
<b>Domaine 1 : Connaissances sur le dispositif médical</b>	
1. Quel est le nom du dispositif qui vous a été installé ?	Le dispositif qui vous a été installé est un diffuseur portable (aussi appelé pompe élastomérique ou « infuseur »).
2. Dites-moi à quoi sert ce dispositif : a. Qu'est-ce qui vous est injecté par ce système ? b. Pourquoi utilise-t-on ce système ?	a. Ce dispositif est utilisé pour vous administrer un médicament par perfusion intraveineuse (antibiotique ou antidouleur ou chimiothérapie). b. Il permet, de manière autonome, une administration en continu de votre médicament à votre domicile.
3. Où doit être positionné le régulateur de débit (aussi appelé micro-tube calibré) ?	Calibré pour fonctionner à la température corporelle, le régulateur de débit doit être fixé en contact de votre peau en permanence. Sauf en cas de fièvre, où il est recommandé de l'en éloigner.
<b>Domaine 2 : Conduite à tenir face aux complications</b>	
4. Quelles sont les situations qui pourraient vous inquiéter concernant le fonctionnement de votre diffuseur portable ?	- Le réservoir qui ne se vide pas ; - Une rupture de la tubulure, du réservoir ou de la coque protectrice, entraînant une fuite.
5. Que feriez-vous en cas de survenue des problèmes cités juste avant : a. Le réservoir qui ne se vide pas ? b. Une rupture de la tubulure, du réservoir ou de la coque protectrice, entraînant une fuite ?	a. Assurez-vous que la tubulure ne soit pas pincée ou pliée : si c'est le cas, dépliez-la en la faisant rouler entre vos doigts. Vérifiez également que le clamp ne soit pas en position fermée : si c'est le cas, placez-le en position ouverte. b. Maintenez le diffuseur en position verticale et arrêtez la perfusion en fermant le clamp de votre diffuseur portable ou de votre cathéter veineux, auquel est relié votre diffuseur.  <b>Dans tous les cas, contactez un professionnel de santé.</b>
6. Qui contactez-vous, dans l'ordre de priorité, si ces problèmes surviennent ?	Dans l'ordre de priorité, alertez :  - Votre infirmier(ère) à domicile ; - Le prestataire de santé à domicile ; - Le service de soins ; - Le médecin prescripteur de votre diffuseur portable.
<b>Domaine 3 : Gestion de la vie quotidienne</b>	
7. Quelles sont les activités que vous ne pouvez pas réaliser pendant que vous portez votre diffuseur portable ?	- Activité physique intense (ex : footing) - Baignade (vous pouvez prendre une douche à condition que les éléments du dispositif soient protégés de l'eau)  En cas de doute, demandez conseil au médecin ou à l'infirmier(e) qui vous suit.
8. Comment positionnez-vous le diffuseur portable en règle générale ?  Et selon les situations suivantes : a. En journée ? b. La nuit ? c. A l'extérieur en période hivernale ? d. En présence d'une source de chaleur ou d'humidité ?	Votre diffuseur portable doit être au niveau de votre voie d'abord vasculaire (cathéter veineux). Il ne doit pas être positionné en hauteur ni au sol.  a. En journée, il doit être dans sa sacoche de transport, au niveau de votre ceinture et au-dessus de vos vêtements. b. La nuit, il doit être au niveau de votre tête à côté de l'oreiller, au-dessus de vos draps. c. A l'extérieur en période hivernale, il doit être sous vos vêtements. d. En présence d'une source de chaleur (radiateur, animaux, etc.) ou d'humidité (pluie, toilette, vaisselle, etc.), il doit être le plus à l'écart possible. Vous pouvez prendre une douche à condition que les éléments du dispositif soient protégés de l'eau.

# OUTILS

- Guide d'entretien
  - Outil semi-directif

Questions	Réponses
Domaine 1 : Connaissances sur le dispositif médical	
1. Quel est le nom du dispositif qui vous a été installé ?	Le dispositif qui vous a été installé est un diffuseur portable (aussi appelé pompe élastomérique ou « infuseur »).
2. Dites-moi à quoi sert ce dispositif : a. Qu'est-ce qui vous est injecté par ce système ? b. Pourquoi utilise-t-on ce système ?	a. Ce dispositif est utilisé pour vous administrer un médicament par perfusion intraveineuse (antibiotique ou antidouleur ou chimiothérapie). b. Il permet, de manière autonome, une administration en continu de votre
3. Où doit être positionné le régulateur de débit (aussi appelé micro-tube calibré) ?	Calibré pour fonctionner à la température corporelle, le régulateur de débit doit être fixé en contact de votre peau en permanence. Sauf en cas de fièvre, où il est recommandé de l'en éloigner.
8. Comment positionnerez-vous le diffuseur portable en règle générale ?  Et selon les situations suivantes : a. En journée ? b. La nuit ? c. A l'extérieur en période hivernale ? d. En présence d'une source de chaleur ou d'humidité ?	Votre diffuseur portable doit être au niveau de votre voie d'abord vasculaire (cathéter veineux). Il ne doit pas être positionné en hauteur ni au sol.  a. En journée, il doit être dans sa sacoche de transport, au niveau de votre ceinture et au-dessus de vos vêtements. b. La nuit, il doit être au niveau de votre tête à côté de l'oreiller, au-dessus de vos draps. c. A l'extérieur en période hivernale, il doit être sous vos vêtements. d. En présence d'une source de chaleur (radiateur, animaux, etc.) ou d'humidité (pluie, toilette, vaisselle, etc.), il doit être le plus à l'écart possible. Vous pouvez prendre une douche à condition que les éléments du dispositif soient protégés de l'eau.
d. La nuit ? c. A l'extérieur en période hivernale ? d. En présence d'une source de chaleur ou d'humidité ?	b. La nuit, il doit être au niveau de votre tête à côté de l'oreiller, au-dessus de vos draps. c. A l'extérieur en période hivernale, il doit être sous vos vêtements. d. En présence d'une source de chaleur (radiateur, animaux, etc.) ou d'humidité (pluie, toilette, vaisselle, etc.), il doit être le plus à l'écart possible. Vous pouvez prendre une douche à condition que les éléments du dispositif soient protégés de l'eau.

# OUTILS

- Fiche d'informations patient

## 6 rubriques

A quoi sert le dispositif

Mode d'emploi

Vie quotidienne

Surveillance

Retrait

Contacts utiles

**Vous êtes porteur d'un diffuseur portable**

**Pourquoi un diffuseur portable ?**

Votre état de santé nécessite l'administration d'un médicament par perfusion. Pour votre confort, ce dispositif vous a été posé pour injecter ce médicament de manière **autonome**, à votre domicile.

**Qu'est-ce qu'un diffuseur portable ?**

Le diffuseur portable, aussi appelé "infuseur", est un dispositif externe à usage unique. Il permet l'administration d'un médicament en continu par voie intraveineuse.

Il est composé d'un **régulateur de débit** calibré pour fonctionner à la température corporelle. Il doit être **fixé en contact de votre peau** en permanence, **sauf en cas de fièvre**, où il est recommandé de l'en éloigner.

**Votre diffuseur portable au quotidien**

Vous pouvez garder une autonomie avec votre diffuseur. Mais, il n'est pas recommandé de :

- Pratiquer une activité physique intense**  
Exemple : footing
- Se baigner**  
Vous pouvez prendre une douche à condition que les éléments du dispositif soient protégés de l'eau (exemple : sac plastique).
- En cas de doute**  
Demandez conseil au médecin ou à l'infirmier(ère) qui vous suit.

**devez-vous positionner votre diffuseur ?**

dans sa sacoche, à votre ceinture et au-dessus de vos vêtements  
niveau de votre tête, à côté de l'oreiller et au-dessus de vos draps  
**periode hivernale** : sous vos vêtements

**es cas**

tre positionné en hauteur ni au sol et doit être le plus à l'écart possible  
chaleur (soleil, radiateur, etc.) ou d'humidité (pluie, toilette, etc.)

**iller ?**

de pas

soit pas pincée ou pliée (si c'est le cas, déployez-la en la faisant  
le clamp ne soit pas en position fermée (si c'est le cas,

**oir ou de la coque protectrice**  
**le et arrêtez la perfusion en fermant le clamp**

ter veineux.

ncille:  
"Position ouverte"

**ur portable ?**

ctué par votre infirmier(ère) à  
erfusion.

Pharmacien : .....  
réfèrent : .....  
Vous êtes porteur d'un diffuseur portable". V1 septembre 2023

# PERSPECTIVES

---

- Diffusion des outils sur le site de l'OMEDIT PdL
- Mise en place des entretiens à l'UPOM au CHU de Nantes
  - Communication et formation des professionnels de santé
- Puis ...
  - **Évaluation**
    - Compréhension et satisfaction
    - Efficacité
  - Création d'un outil ludique pour les séances collectives
  - Adaptation à d'autres dispositifs

# PERSPECTIVES

- Diffusion de ce outil sur le site de l'OMEDIT PdL

- Mise en place

- Communiquer

- Puis ...

- Évaluation

- Compétences

- Efficacité

- Création

- Adaptation à d'autres dispositifs

Questions	Réponses	
Etes-vous satisfait de cet entretien ?	Très satisfait	
	Plutôt satisfait	
	Plutôt insatisfait	
	Pas satisfait	
L'entretien vous a-t-il permis d'acquérir de nouvelles connaissances/compétences ?	Oui	
	Partiellement	
	Non	
Sur quels points cet entretien pourrait-il être amélioré ?		
L'information contenue dans cette fiche est-elle facile à comprendre ?	Oui	
	Partiellement	
	Non	
Que pensez-vous de cette fiche ? Quels éléments vous semblent satisfaisants ? Lesquels sont perfectibles ?		
Y a-t-il un sujet que vous auriez souhaité aborder et qui n'a été évoqué ni lors de l'entretien, ni dans la fiche ?		
Vous sentez-vous confiant pour votre retour à domicile ?	Très confiant	
	Plutôt confiant	
	Plutôt pas confiant	
	Pas confiant	

# PERSPECTIVES

---

- Diffusion des outils sur le site de l'OMEDIT PdL
- Mise en place des entretiens à l'UPOM au CHU de Nantes
  - Communication et formation des professionnels de santé
- Puis ...
  - **Évaluation**
    - Compréhension et satisfaction
    - Efficacité
  - Création d'un outil ludique pour les séances collectives
  - Adaptation à d'autres dispositifs



# MERCI DE VOTRE ATTENTION

DES QUESTIONS ?



[omedit.pdl@chu-nantes.fr](mailto:omedit.pdl@chu-nantes.fr)



[www.omedit-paysdelaloire.fr](http://www.omedit-paysdelaloire.fr)



[OMEDIT Pays de la Loire](#)